



MÉMO TECHNIQUE

ÉLÉGIBILITÉ DES PROFESSIONNELS : QUI PEUT PARTICIPER
AUX JEMA ?



L'INMA et ses dispositifs éligibles aux JEMA

L'Institut National des Métiers d'Art

L'Institut National des Métiers d'Art est une association d'intérêt général placée sous l'égide du ministère de l'Économie, des Finances et de la Relance, du ministère de la Culture et du ministère de l'Éducation nationale, de la Jeunesse et des Sports, mène une politique de soutien aux métiers d'art comme aux Entreprises du Patrimoine Vivant. Il participe au rayonnement des Savoir-Faire français au niveau national et international.

Avec la coordination des Journées Européennes des Métiers d'Art ; la facilitation de collaborations entre les professionnels, les métiers, institutions, maisons et prescripteurs ; la production de données et de documents de référence sur le secteur ; le pilotage du Dispositif Maîtres d'art-Élèves ; la sensibilisation du jeune public et le soutien à la formation ; la gestion du Label d'état « Entreprise du Patrimoine

Vivant » : l'INMA imagine et mène des actions en faveur d'un des métiers d'art ouvert, prometteur, et ambassadeur de la plus grande excellence française.

Créé en 2005, le label Entreprise du Patrimoine Vivant (EPV) est une marque de reconnaissance de l'État, mise en place pour distinguer des entreprises françaises détenant, entre autres, des savoir-faire industriels et artisanaux d'excellence.

Attribué pour une période de cinq ans, ce label rassemble des fabricants partageant une vision commune des activités qui doivent être celles de leur entreprise notamment dans la transmission de leur savoir-faire.



Les JEMA

Les Journées Européennes des Métiers d'Art sont la plus grande manifestation internationale dédiée aux métiers d'art. Pour le printemps européen des métiers d'art, les artisans d'art ouvrent les portes de leurs ateliers dans toute la France et en Europe.

L'INMA a créé les Journées des Métiers d'art en 2002 pour offrir au grand public un rendez-vous unique avec les artisans d'art présents autour de chez eux, dont les ateliers sont souvent méconnus... Devenues Journées Européennes des Métiers d'Art en 2012, l'événement est aujourd'hui organisé dans une quinzaine de pays européens.

Les Journées Européennes des Métiers d'Art reçoivent le soutien du ministère de l'Économie et des Finances et du ministère de la Culture, de CMA France, ainsi que de son Grand mécène, la Fondation Bettencourt-Schueller.



Transmettre

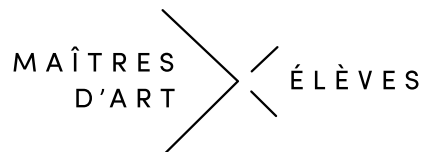
et créer des vocations

Dispositif Maître d'Art-Elèves

Inspiré par les "Trésors nationaux vivants" du Japon, le titre de Maître d'art a été créé en 1994 par le ministère de la Culture afin de sauvegarder les savoir-faire rares détenus par des professionnels des métiers d'art, tant dans le champ de la création artistique que de la préservation du patrimoine. Ce dispositif concerne des techniques spécifiques qui ne peuvent être transmises qu'au sein d'un atelier et pour lesquelles il n'existe pas de formation par ailleurs.

Décerné à vie par le ministère de la Culture, le titre de Maître d'art distingue des artisans de passion pour la singularité de leur savoir-faire, leur parcours exceptionnel et leur implication dans le renouvellement des métiers d'art. Plus qu'une reconnaissance, ce titre est le symbole d'un engagement et d'une volonté de transmettre. Depuis 1994, 141 professionnels, acteurs de la création ou restaurateurs, ont été nommés Maîtres d'art et 101 métiers artisanaux mis à l'honneur.

Une fois nommé, chaque Maître d'art a le devoir de transmettre son savoir-faire à l'Elève avec lequel il a été sélectionné. Pendant trois ans, son atelier devient le lieu privilégié de la transmission. Il reçoit une allocation annuelle du ministère de la Culture et bénéficie de l'accompagnement pédagogique de l'Institut National des Métiers d'Art.



Les Maîtres d'Art en cours de transmission ou d'anciennes promotions sont éligibles aux JEMA.

Attention cependant, **ils sont les seuls à pouvoir être dénommés ainsi**. En cas de doute, toujours se référer à la [liste officielle](#) des Maîtres d'Art et Elèves.



Valoriser

et donner de la visibilité



1 370

Entreprises



68 384

Emplois en France



15,4

milliards d'euros de chiffre d'affaires cumulé, dont **52%** à l'export

23% des 1370 entreprises EPV interviennent en amont de la chaîne de valeur de la filière au sein de laquelle elles sont actives

Une entreprise EPV réalise en moyenne un chiffre d'affaires de **11 M€**

Une entreprise EPV réalise en moyenne un chiffre d'affaires de **128 k€ par salarié**

Les entreprises labellisées EPV sont éligibles aux JEMA.

Attention : celles n'ayant pas d'activité métiers d'art doivent subir un examen poussé de leur candidature, tel qu'expliqué par l'Article 2.1 du [règlement](#) des JEMA (cf. slide 18).

Le Label EPV

Une excellence française mise en valeur et clairement identifiée.

Unique distinction d'État associée à la reconnaissance des savoir-faire d'exception, le label **Entreprise du Patrimoine Vivant (EPV)** souhaite valoriser les entreprises d'excellence française afin d'en favoriser la croissance.

L'exploitation de ces atouts au sein d'entreprises résolument tournées vers l'excellence permet la fabrication soignée de produits à très haute valeur ajoutée, dont la popularité s'étend jusqu'à l'international. Mode, beauté, décoration, gastronomie mais aussi fabrication de prototypes, équipements professionnels, optique ou loisirs font ainsi partie des domaines de pointe tricolores.

Face à une concurrence mondiale et à une globalisation des échanges accrues, la reconnaissance des qualités du fabriqué en France peut se révéler difficile. Afin de simplifier l'identification d'artisans et d'industries maîtrisant des savoir-faire rares, le label EPV a été créé sous l'égide des pouvoirs publics.

Grâce à sa valorisation des savoir-faire rares, traditionnels ou très innovants, le label EPV permet de renforcer efficacement l'attractivité commerciale des entreprises emblématiques de l'excellence française.





Eligibilité des professionnels aux JEMA

Qui peut s'inscrire aux JEMA ?

Les Journées Européennes des Métiers d'Art sont coordonnées par l'INMA, en partenariat sur le plan national avec un réseau de coordinations régionales présentes sur tout le territoire.

Pendant la phase de candidature aux JEMA, les coordinations régionales présélectionnent les fiches qualitatives.

Leur connaissance des professionnels des métiers d'art et du patrimoine vivant sur leur territoire leur permet d'effectuer un premier tri, ou de prendre contact auprès des personnes nécessitant un plus grand accompagnement.

L'équipe de l'INMA procède ensuite à la validation finale des fiches.

Les fiches sont examinées selon les critères de sélection établis par l'article 2 du règlement des Journées Européennes des Métiers d'Art.

Afin d'être éligible, le candidat doit :

- être soit un professionnel des métiers d'art et du patrimoine vivant, soit un établissement de formation aux métiers d'art, soit un porteur de projet (personne physique ou morale organisant une manifestation regroupant des professionnels des métiers d'art et du patrimoine vivant)
- exercer son activité à titre principal ou détenir le label Entreprise du Patrimoine Vivant,
- avoir un numéro Siren/Siret,
- être doté de la personnalité juridique,
- ne pas faire l'objet d'une procédure collective



Cas particuliers

Certains métiers, bien que métiers d'art tel qu'établis dans la liste officielle, ont des nuances et frontières fines, qu'il s'agit de déceler afin de bien apprécier l'éligibilité des professionnels à participer aux JEMA.

Ces métiers peuvent par exemple avoir des appellations qui induisent des professionnels non métiers d'art en erreur, ou bien recouvrir plusieurs domaines de compétences dont certaines ne relèvent pas de l'artisanat d'art et ne sont donc pas éligibles à participer aux JEMA, etc.

Nous allons analyser dans les slides suivantes les quelques métiers posant souvent problème lors des inscriptions aux JEMA, afin d'expliquer au mieux comment traiter ces candidatures, demandant plus d'attention que d'autres.

NB : tous les exemples sont issus de candidatures JEMA reçues et présélectionnées en 2021



Bijoutier fantaisie

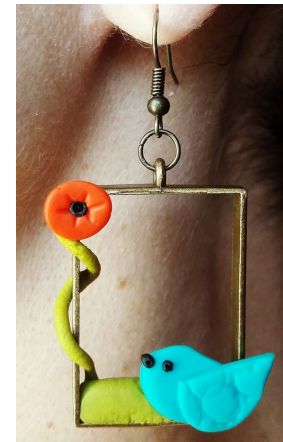
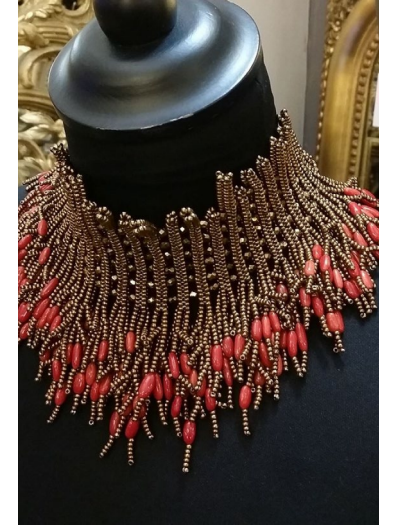
« Le **bijoutier fantaisie** réalise des bijoux à vocation d'accessoires de mode ou de parures à partir d'une grande variété de matériaux : laiton, strass, cristal, perles d'imitation, verre, émail, papier, liège, matériaux de récupération. » plus d'informations

Bonnes pratiques :

- S'il n'y a pas de transformation de la matière, chercher à identifier le savoir-faire nécessaire à la réalisation du bijou (tressage, tissage, maîtrise d'un matériau innovant, etc.)

À proscrire :

- Créations ne requérant pas de savoir-faire technique, qui relèvent du loisir créatif ou de l'assemblage d'éléments achetés en gros (« enfilage de perle »)
- Être particulièrement attentif face à la pâte polymère
- Attention à la lithothérapie



A craftsman in a grey sweater and brown apron is working on a large wooden sign. The sign features the word 'MARCHÉ' in large, red, 3D block letters, and 'de Noël' in a white, cursive script below it. The sign is decorated with holly leaves and berries. The craftsman is using a tool to work on the letters. The sign is mounted on a wooden board, and there are various tools and materials visible in the background.



Bonnes pratiques :

- Réelle connaissance des caractères d'imprimerie, langues, polices, etc.
- Peut être couplé au peintre en décor pour décors en lettrage, à l'enluminure, aux métiers de l'impression ...



À proscrire :

- Les artistes plasticiens, calligraphes sur cailloux, peintres de galerie, etc. qui s'inscrivent aux JEMA derrière cette appellation

Fabricant de compositions et décors végétaux stables et durables



« Le fabricant de compositions et décors végétaux stables et durables s'appuie sur des connaissances approfondies en arts appliqués, technologie et histoire de l'art. Il s'assure de la pérennité des végétaux (séchage, stabilisation, dessiccation, lyophilisation, vernissage ou autres). Il travaille leur forme et leur texture et les met en volume pour créer sculptures, suspensions, compressions, incrustations, inclusions, etc. » plus d'informations

Bonnes pratiques :

- Connaissances des techniques de stabilisation des végétaux

À proscrire :

- Terrarium, kokedama (art floral japonais qui consiste à faire pousser une plante dans une boule de mousse), toute composition florale où les plantes sont vivantes. Pour rappel, toute création d'un métier d'art doit être pérenne.
- Compositions de pommes de pin ...



Fabricant d'objets en papier (et/ou carton)



« Le fabricant d'objets en papier et/ou carton manipule, transforme et modèle la matière pour lui donner du volume. Dans sa palette de savoir-faire, plusieurs techniques sont à sa disposition : pliage, découpage, collage, couture ou tressage. »
plus d'informations

Bonnes pratiques :

- S'il n'y a pas de transformation de la matière, chercher à identifier le savoir-faire nécessaire à la réalisation (mise en volume, pliage, mélange, etc.)

À proscrire:

- Créations ne requérant pas de savoir-faire technique, qui relèvent surtout du champ plastique et de l'assemblage d'éléments en œuvres graphiques
- Tableaux, collages de serviettes sur supports préexistants, etc. relevant des loisirs créatifs type scrapbooking



Peintre en décor

« Le **peintre en décor** œuvre principalement dans les secteurs de la décoration intérieure et du décor de spectacle. Il marie techniques et matières pour réaliser trompe-l'œil, patines, panoramiques... in situ ou sur toile.» plus d'informations

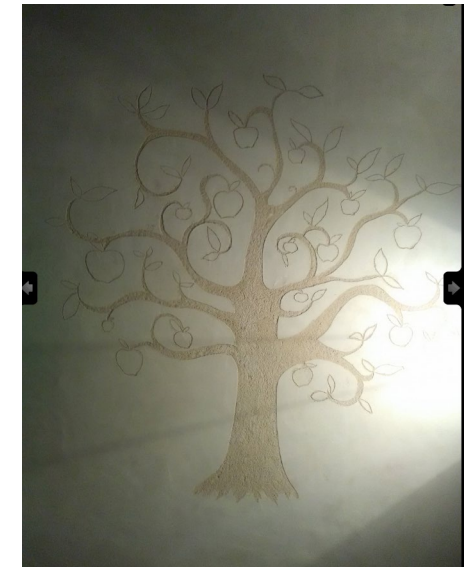
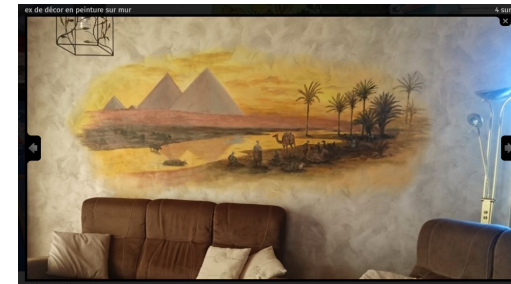


Bonnes pratiques :

- Savoir-faire techniques sur les matériaux, types de mediums, peintures, solvants, composants...
- Compétences en imitation de matières, trompe-l'œil, fresque, restauration, etc. (d'ailleurs souvent métiers associés)

À proscrire :

- Peinture décorative plastique sur meubles, véhicules, murs...
- Peintres plasticiens, vente de toiles en galerie



Peintre sur mobilier



« Le **peintre sur mobilier** métamorphose meubles et objets. Il traite le bois avec un enduit et le peint à la détrempe, en utilisant des pigments de couleur dilués dans de l'eau et un liant à base d'œuf. Il peut aussi utiliser de la peinture à l'huile ou des peintures synthétiques. Il réalise son décor à main levée ou au pochoir. » plus d'informations



Bonnes pratiques :

- Connaissance technique des solvants, matériaux, peintures, etc.
- Restauration-conservation, imitation de matières, patine...

À proscrire :

- « Upcycling », meubles simplement redécorés avec de la peinture plasticienne

Photographe technicien

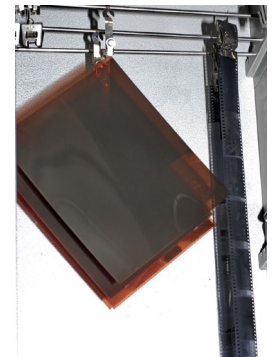
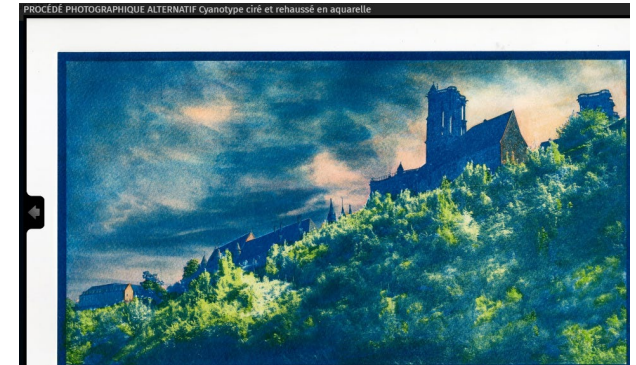
« Le **photographe technicien** réalise la prise de vue, le développement et le tirage argentique ou le tirage numérique pigmentaire. Sa maîtrise des techniques d'impression lui permet de proposer un support adapté qui peut comporter différents aspects de surface, ainsi que la finition (contre-collage, vitrification). Il peut intervenir sur des photographies grand format et de très haute définition. » [plus d'informations](#)

Bonnes pratiques :

- Compétences dans l'aspect technique du développement, du tirage, de l'impression de l'image. Travail de la photo de A à Z, de la prise de vue à l'objet physique et tangible
- Diverses techniques : collodion humide (ambrotype sur verre, ferrotype sur métal), cyanotype, gomme bichromatée, transfert d'émulsion, transfert polaroid aquarelle, argentique ...
- Les techniques numériques peuvent, sous certaines conditions, entrer dans la catégorie de la photographie technique : pour cela elles doivent être accompagnées d'un réel travail tangible et technique sur l'image. Dans tous les cas, la finalité doit être un objet photographique physique et non un fichier.

À proscrire :

- Photographes (non techniciens) qui ne travaillent que l'aspect prise de vue/retouche.
- Attention à la mention "digigraphie" souvent mise en avant par les photographes. Ce label créé par le fabricant Epson pour certifier les tirages d'art numériques est certes un gage de qualité et de durabilité mais il ne qualifie pas automatiquement le photographe technicien.



NB: Mentionner, soit dans la programmation, soit dans le commentaire de la fiche sur le backoffice, la raison pour laquelle le photographe est technicien.

Sculpteur sur métal

« Le **sculpteur sur métal** travaille principalement les métaux en feuilles (laiton, cuivre, étain, argent, acier...) par repoussé, emboutissage, martelage ou perçage. Il leur donne forme soit dans le cadre d'ornements à plat, soit lors de la réalisation de sculptures en volume. » plus d'informations



Bonnes pratiques :

- Sculptures qui travaillent le métal et lui donnent forme

À proscrire :

- Assemblage de boulons, rouages, parties détachées, « upcycling »
- Absence de transformation de la matière et donc relevant des arts plastiques



« Autre domaine/métier relevant des EPV »

Dans l'objectif de valoriser certains métiers rares et orphelins, les JEMA sont ouvertes depuis l'édition 2020 aux entreprises labellisées EPV non-détentrices de métiers d'art.

Pour ce faire, la candidature doit être en adéquation avec la philosophie même des JEMA, c'est-à-dire soutenir ces métiers rares et orphelins et veiller aux enjeux de recrutement, formation et transmission des savoir-faire. L'Entreprise du Patrimoine Vivant dont l'activité ne relève pas des métiers d'art, souhaitant déposer sa candidature aux JEMA doit :

- Fabriquer ou transformer la matière afin de créer des produits d'excellence
- Axer la découverte sur la rencontre avec les professionnels détenant les savoir-faire rares et d'excellence au sein de l'entreprise, par une programmation détaillée et de qualité, axée sur les savoir-faire
- Soumettre à l'INMA la communication prévue

auprès du public afin de valider les éléments de langage employés

Est rappelé que le dépôt de candidature n'offre aucune garantie quant à la présélection ou à la validation de celle-ci (cf. article X du règlement). L'INMA s'assurera de la cohérence de la programmation et se donne le droit de ne pas couvrir l'intégralité des domaines d'activités des professionnels des métiers d'art et des EPV.

Bonnes pratiques :

- Cette catégorie n'est pas un fourre-tout, bien vérifier que chaque fiche rentrée sous ce « métier » émane d'une entreprise labellisée EPV
- En cas de doute, ne pas hésiter à voir directement avec l'équipe de l'INMA





INSTITUT
NATIONAL
MÉTIERS
D'ART

**Pour tout besoin,
n'hésitez pas à nous contacter :**

Lucile Barde – chargée de projets JEMA

barde@inma-france.org

01.55.78.85.95

14 rue du Mail - 75002 Paris